

# Perspectives

OCTOBRE 2022

Le **Magazine** du Conseil de Développement  
du Pays de Morlaix



**NOTRE TERRITOIRE**

**DE DEMAIN**



Pays  
de  
Morlaix

Conseil  
de Développement

# ZOOM

## Le Conseil de Développement du Pays de Morlaix



Le Conseil de Développement du Pays de Morlaix est une instance d'expression citoyenne ouverte à tous et destinée à enrichir la décision publique locale. Elle est composée de près de 60 membres, issus de la société civile (associations, entreprises, établissements d'enseignement supérieur, citoyens...). Une aventure avant tout humaine qui permet à chaque membre d'être acteur du développement de son territoire. Qui sommes nous ? Que faisons nous ? Pourquoi et avec qui ? On vous révèle tout ici.

### Un périmètre stratégique pour le développement de notre territoire

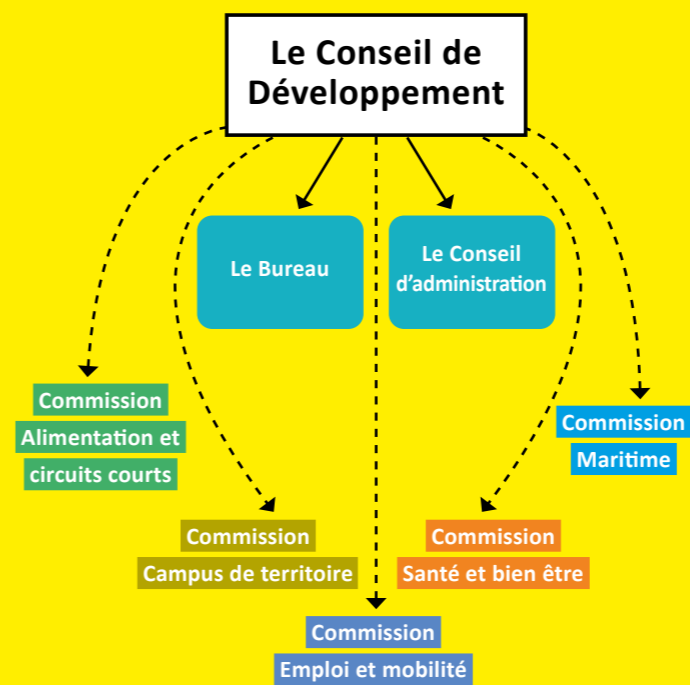
Créé à l'échelle d'un bassin de vie, le Pays de Morlaix est un outil collaboratif pour mutualiser les politiques de développement des territoires. Il rassemble les élus de Haut Léon Communauté, Landivisiau Communauté et Morlaix Communauté autour de thématiques diverses comme le cadre de vie, les transports, l'emploi, la formation, la santé, l'environnement...



### Le Conseil de Développement, le partenaire du Pays de Morlaix

Depuis 20 ans, le Conseil de Développement (CODEV) alimente les réflexions autour du Pays de Morlaix, donne un avis et fait des propositions pour orienter les élus dans leurs décisions. Il est composé d'hommes et de femmes motivé(e)s pour faire bouger le territoire dans une logique de synergie public-privé. Ces derniers sont à l'origine d'actions et rendez-vous aujourd'hui

incontournables sur le territoire comme le contrat local de santé, les rencontres de l'emploi ou le CV de conjoints. Lieu de réflexion et d'expression, il peut intervenir à la demande des élus (sous la forme de saisine) ou se saisir lui-même de thématiques stratégiques pour le territoire. Le CODEV a également participé à l'orientation des fonds régionaux et européens.



### Une instance d'expression citoyenne

Le CODEV est une association qui se mobilise lors de différents temps d'échange

- **L'assemblée générale** : elle se réunit au moins 1 fois par an pour décider de la politique générale du CODEV, adopter le programme d'activité annuel et élire le conseil d'administration. Elle rassemble l'ensemble des membres du CODEV.
- **Le conseil d'administration** : il se réunit sur convocation du bureau pour guider les actions du CODEV.
- **Des groupes de travail ou commissions** : ils sont créés en fonction des sujets stratégiques identifiés par le CODEV et sont en charge de faire évoluer la réflexion autour de chacun d'entre eux. Ils sont ouverts à toutes les personnes motivées pour le rejoindre.
- **Le bureau** : il est l'instance de gestion du CODEV et l'un des interlocuteurs du Pays de Morlaix.
- **2 coprésidents** : ils animent le CODEV et assurent une fonction de représentant auprès du Pays de Morlaix, des élus et plus généralement vers l'extérieur.

Des représentants du CODEV ont également des voix consultatives au sein du bureau et du comité syndical du Pays.

# Notre territoire de DEMAIN

L'actualité énergétique et climatique - les incendies de cet été, la pénurie d'eau, les tensions d'approvisionnement en carburant, gaz et électricité - nous touche tous et nous impose de repenser nos modèles sociaux-économiques.

Conscient de cette urgence de transformation depuis déjà plusieurs années, le Conseil de Développement du Pays de Morlaix a lancé en 2021, malgré le contexte de la crise sanitaire, un cycle d'ateliers intitulé "Notre territoire de demain".

L'objectif était de faire émerger des propositions adaptées au territoire du Pays de Morlaix, issues de réflexions partagées entre élus et représentants du monde économique et social. Les échanges, nombreux et riches, ont porté sur les enjeux :

- Atelier #1 de l'économie et de l'emploi, p. 04
- Atelier #2 de l'innovation au travers de la recherche et de la culture, p. 06
- Atelier #3 du transport et du logement, de la santé et des infrastructures, p. 08
- Atelier #4 et bien sûr de l'environnement. p. 10

La synthèse de ces ateliers et des propositions émises vous sont présentées dans ce numéro de Perspectives. Elles ont été présentées aux élus lors de la Conférence des Maires du 6 décembre 2021, puis aux citoyens via des articles dans la presse locale, avec un vote coup de cœur des meilleures propositions. Ce travail va alimenter le projet de territoire du Pays de Morlaix.

*Notre territoire de demain* nous le voyons neutre en carbone, économiquement durable, attractif, accessible, créatif et où il fait bon vivre ! Pour y arriver, beaucoup reste à faire, nous - individus, élus, associations, entreprises - devons être créatifs et réunis dans une même vision de l'avenir pour notre territoire.





# TENSION INVERSÉE SUR L'EMPLOI

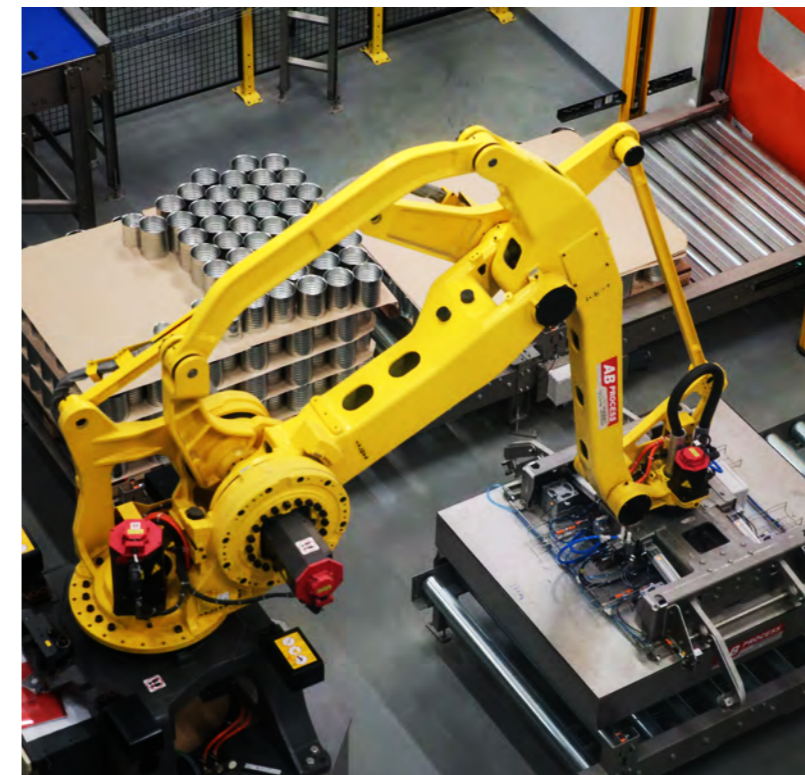


Compte tenu de l'inversion de la tension sur l'emploi, les propositions chiffrées du groupe de travail emploi qui comptait des élus locaux, des chefs d'entreprise et des spécialistes de l'emploi sont les suivantes.

- 1 Essayer de **garder les jeunes sur le Pays** en rendant attractifs les métiers qu'ils peuvent y trouver et en leur proposant des salaires corrects. Les élus peuvent **doper l'alternance et l'apprentissage en réservant les aides aux apprentis qui resteront sur le territoire.** Parallèlement, il est important de mettre en place un **guichet unique** par la mise en commun de temps de travail des différentes collectivités pour aider les entrepreneurs à y voir clair dans le **maquis des aides** disponibles.
- 2 Retenir les jeunes sur le territoire n'est pas suffisant. Il est nécessaire **d'attirer de nouveaux arrivants**, le Pays de Morlaix est notoirement sous-équipé en cadres. L'équipe emploi du Pays a prévu d'organiser un premier **café de l'emploi à Paris** en activant les associations de Bretons à Paris et en lançant une campagne de communication, notamment par les associations d'anciens élèves.
- 3 Pour attirer et retenir il est important **d'être accueillant** en créant par exemple des **crèches à horaires atypiques**. Il en existe une à Morlaix qui pourrait servir d'exemple aux autres EPCI où l'agroalimentaire, la grande distribution, les services de santé notamment emploient beaucoup de personnel avec des horaires décalés. L'arrivée de nouveaux habitants sans famille à proximité rend ce service de plus en plus nécessaire.

Créer des **conciergeries d'entreprises** publiques ou privées contribuerait à attirer de futurs salariés et à les fidéliser. Une conciergerie facilite la vie des gens travaillant sur une zone d'activité en prenant en charge des petites courses (blanchisserie, alimentaire, colis, garde temporaire d'enfants...). Pour les **saisonniers**, la question du logement est cruciale. Une modification de la fiscalité sur les avantages en nature concernant l'hébergement a été demandée aux parlementaires. Pour l'ostréculture ce serait le moment de remettre à l'ordre du jour le projet d'un groupement d'employeurs entre conchyliculteurs et maraîchers.

- 4 Pour les filières d'avenir, **l'étude Reloc'h** réalisée pour Produit en Bretagne peut être déclinée sur le Pays de Morlaix afin de détecter les pistes de développement des entreprises existantes et d'attirer des investisseurs. Deux exemples :
  - planter des peupliers, 50 % du bois de peuplier pour fabriquer des cageots de légumes en Bretagne sont importés,
  - collecter les coquilles d'huîtres et les proposer aux recycleurs.**La Bretagne est sous capitalisée** mais elle peut attirer des capitaux, pourquoi pas indiens. Le futur Institut franco-indien a déjà fait visiter le Pays à des investisseurs indiens intéressés par l'hôtellerie et l'industrie nautique peu développés sur le territoire.
- 5 Favoriser le **développement "en grappes"**. Le ministère de l'agriculture prévoit d'investir 2 Mds d'euros pour développer la robotique, le numérique et la génétique. De belles entreprises locales sont capables de relever le défi.



► Usine de production de lait infantile Sill à Landivisiau. Photo : Lionel Le Saux / Le Télégramme

Il est toutefois nécessaire de créer d'autres grappes, sur la pharmacie, la cosmétique, ou encore l'énergie (méthane-hydrogène, hydrolienne). **Nous n'avons pas de pétrole mais nous avons du lisier !** Mais rien ne sert de faire, **encore faut-il le faire savoir**. Par exemple, une participation à la plateforme Parisjetequitte en est un moyen peu coûteux. ■

1<sup>ère</sup> table ronde Emploi  
<https://youtu.be/VgvehP4FChQ>



# RECHERCHE ET CRÉATION, une voie d'avenir pour le Pays de Morlaix ?

**S**i chacun s'accorde sur le fait que le savoir, la formation, l'innovation sont les conditions majeures du développement futur des sociétés, ils sont également les points cardinaux pour l'adaptation des territoires de demain. L'économie de la connaissance et de l'innovation forme un secteur important dans le territoire, avec plus de 1 500 emplois, dont 1 300 emplois permanents dans les domaines de l'industrie culturelle et créative, 1698 étudiants, plus de 300 chercheurs, 13 établissements de recherche et d'enseignement supérieur. Ces filières sont des atouts forts pour la différenciation d'un territoire, mais nécessitent également un écosystème professionnel et institutionnel favorable et une connaissance fine de leurs besoins.

## Des fragilités

**Une forte concurrence territoriale et mondiale de ces domaines**, qui doivent être soutenus pour contrebalancer les phénomènes de concentration.

**Une importante précarité**, malgré les forts niveaux de compétences des acteurs de ces secteurs.

**Le faible nombre de poste dans la recherche publique** et le besoin pour compenser d'accompagner et d'encourager les jeunes chercheurs dans leur démarche d'entrepreneuriat.

**Le manque d'articulation** entre le monde de la recherche et de la création avec celui de l'entreprise.

## Des atouts

**Un territoire à taille humaine**, avec des solutions d'implantation moins coûteuses avec des circuits courts de décisions entre acteurs et décideurs publics.

**Une proximité d'équilibre** avec la métropole brestoise.

**Des dynamiques préexistantes de longue date** qui offrent un socle durable de développement autour d'importantes réussites emblématiques : la Station Biologique de Roscoff (recherche public), VÉGÉNOV (recherche privé) et de grands projets emblématiques (Blue Valley...). En culture avec de grands événements (Panoramas), de grands projets emblématiques (Espace des sciences, SEW...), un vivier de talents et de professionnels et un patrimoine exceptionnel.

**Une stratégie en faveur de l'attractivité et des politiques culturelles** au niveau des villes et des intercommunalités.

**Une stratégie de développement de l'innovation à l'échelon du Pays** née d'une forte volonté politique des collectivités, pour offrir un accompagnement de nouvelles entreprises innovantes sur le territoire.



## POUR ACCROÎTRE CETTE TENDANCE plusieurs pistes de propositions

**Créer des passerelles entre les mondes de la recherche et de la création artistique**

- la manufacture avec l'espace des sciences et le SEW aura un rôle à jouer dans ce rapprochement,
- développer des lieux de résidence de chercheurs et de créateurs,
- accompagner et renforcer la culture du mécénat.

**Créer des passerelles entre le monde économique et le monde de l'enseignement supérieur et de la recherche**

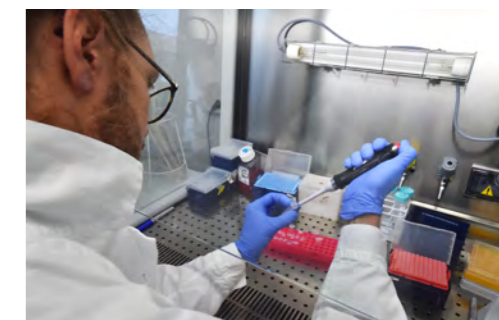
- encourager l'accueil de chercheurs.es dans l'entreprise et les administrations publiques via les conventions CIFRE qui permettent à des jeunes chercheurs de faire leur thèse en entreprise,
- mettre en place un concours d'innovation, qui valorise et accompagne les lauréats dans la mise en œuvre de leurs idées,
- développer l'apprentissage.

**Combattre la précarité des professionnels**

- renforcer la sensibilisation à l'entrepreneuriat, par des événements ciblés aux problématiques de ces filières,
- créer un service experts pour les jeunes diplômés, pour développer de possibles marchés, étudier des solutions de type groupements d'employeurs, portage salarial, etc..

**Faire du territoire de Morlaix un territoire de connaissance et de formation**

- améliorer la communication sur l'offre de formation grâce aux campus de territoire et campus connectés,
- faciliter l'accueil des primo-arrivants par la mise en place d'une conciergerie à l'échelle du territoire. ■



▲ Laboratoire de ManRos Therapeutics, entreprise de biotechnologie à Roscoff. Photo : Claude Prigent / Le Télégramme



▲ Le SEW à Morlaix Photo dessus : Benjamin Pinard / Le Télégramme, Photo dessous : Jacqueline Ledoux / Le Télégramme

**2<sup>e</sup> table ronde Création Culture Sciences**  
<https://www.youtube.com/watch?v=b3AKnnkNrso>



# INFRASTRUCTURES PERFORMANTES

## Transport, Santé, Logement et Numérique

Quelles devraient être les infrastructures performantes pour un Pays de Morlaix "capacitant" face aux défis de l'attractivité, de l'environnement, de l'économie et de la société ? Nous avons tenté de répondre en imaginant des solutions à ces enjeux d'avenir "Face aux mutations dans les domaines de la Santé, du Transport, du Logement et du Numérique". Ci-dessous une liste de nos réflexions, pour être force de proposition, allant au-delà de l'essentiel qu'est la préservation des éléments structurants du territoire (hôpital, aéroport, gare TGV notamment).

### 1 Transport : maintenir et améliorer la qualité de service : l'adapter à des besoins qui évoluent

Maintenir un territoire "Pays de Morlaix" attractif pour les jeunes, les actifs et les seniors, qui y vivent et se déplacent, en développant des solutions "temps-réel" ou collectives, et cela jusqu'au "dernier kilomètre". Il nous faut sortir de l'auto-solisme, traiter le transport des marchandises et accompagner la transition vers le décarboné à travers la préservation d'un maillage dense, en limitant l'impact environnemental avec une offre de mobilités douces, en développant le ferroutage et le transport maritime.

Installation de la fibre optique à Lanmeur. Photo : Lionel Le Saux / Le Télégramme



### 2 Logement : revoir et adapter le parc immobilier et locatif progressivement à l'évolution du profil des habitants du Pays de Morlaix

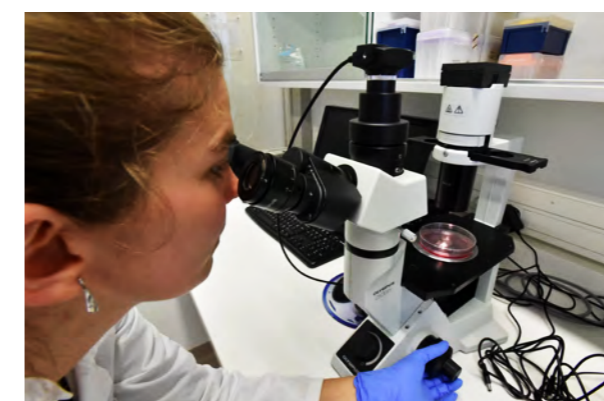
- Innover et investir dans les infrastructures nécessaires à l'hébergement des "65 ans et +" en 2040 (+ 34 % à l'horizon 2040), tout en développant les services pour permettre le maintien à domicile des personnes autonomes.
- Rénover le bâti public et habitat individuel, pour réduire la dépense énergétique ET lancer un grand plan d'hébergement (séniors, social, saisonniers, étudiants...). Explorer des dispositifs d'habitats partagés, intergénérationnels, en incluant des services de mobilités et médico-sociaux.
- Encourager l'accueil de saisonniers (agricoles ou hôtellerie-restauration) et d'étudiants, en explorant l'hébergement en



temps partagés, en encourageant la location des logements vacants en centre-bourg.

- Accompagner le secteur "BTP-Construction" pour réussir le défi de la transition écologique et numérique, par de l'information massive et démonstrative.

### 3 Santé : consolider la capacité de la filière santé à répondre aux besoins en matière de soins et de prévention



▲ Laboratoire de ManRos Therapeutics, entreprise de biotechnologie à Roscoff. Photo : Claude Prigent / Le Télégramme

Il faut renforcer en local l'emploi et la formation du personnel médical et médico-social, dont le besoin devrait doubler à l'horizon 2040. En tension croissante, souffrant d'une faible attractivité, ces métiers doivent être revalorisés (image, conditions) et les offres de formation multipliées et renforcées. Il faudra s'assurer du maintien en activité, sur le territoire, des nouveaux diplômés (jeunes ou reconversions).

**Maillage de l'offre.** Le pays de Morlaix est sous doté en infrastructures d'accueil de proximité.

Il faut assurer une diversification des structures et services sur l'ensemble du territoire et développer des dispositifs malins tant pour reconcevoir la manière d'accompagner aux soins, que pour inventer des manières d'attirer des talents.

Il a également été évoqué de développer des services "alternatifs" : transport à utilité sociale, transport à la demande, sociétés de service à domicile sillonnant le territoire pour aller vers un pack services "recrutement-hébergement-transport".

### 4 Développer la culture et la compétence numérique, par tous les moyens et pour tous

- S'appuyer sur le réseau des médiathèques, MSAP... pour FORMER, massivement, aux usages numériques et redonner aux citoyens les cartes pour devenir autonomes de leurs démarches et multiplier les dispositifs comme "Le Camion" pour "aller vers". Cela quel que soit la catégorie sociale ou le niveau de compétences en informatique, à travers le développement de lieux d'échanges et d'aide, comme les cyber-troquets (ex "Mon autre bureau" label du pays de Redon), les tiers lieux et espaces de coworking.
- Encourager les filières et développer les formations (y compris à distance et par les outils numériques) pour accentuer les métiers qui accompagneront la transition digitale des entreprises, commerçants et collectivités. ■

3<sup>e</sup> table ronde du 17 juin Infrastructures logement  
<https://www.youtube.com/watch?v=3gpjc-sk84o>



# QUELLES PERFORMANCES ENVIRONNEMENTALES DEMAIN ?



L'atelier "Quelles performances environnementales pour notre territoire demain ?" s'est appuyé sur la conviction que le Pays de Morlaix a son rôle à jouer dans la limitation des conséquences du changement climatique, pour lui-même et pour les autres.

Après une table ronde en juillet ayant réuni des "Grands Témoins" dans les domaines de l'énergie, la gestion des déchets, l'économie circulaire et le cycle de l'eau, un groupe de travail a travaillé en septembre plus spécifiquement sur l'énergie et la décarbonation du territoire, avec des échanges très riches.

Des priorités ont émergé, s'appuyant sur un état des lieux, les atouts et les fragilités spécifiques au Pays de Morlaix :

- Préserver le foncier naturel et agricole pour en conserver les potentialités de services environnementaux (captation CO<sub>2</sub>, biodiversité...).
- Réduire les émissions de gaz à effet de serre liées à l'agriculture, aux transports et au chauffage utilisant des énergies fossiles, qui en sont les principaux émetteurs.
- Booster l'innovation dans le domaine des produits locaux biosourcés et le déploiement de nouvelles filières (terre et mer).
- Préserver la ressource Eau (douce et littorale), quantitativement et qualitativement.
- Se préparer aux effets du changement climatique pour ne pas subir.

## ET PARMIS TOUTES LES PROPOSITIONS, LE CONSEIL DE DÉVELOPPEMENT EN A PRIORISÉ 6 :

1. Devenir le leader des matériaux et molécules issus de l'algoculture, grâce à l'expertise de la Station Biologique de Roscoff et du Parc d'innovation Blue Valley.
2. Faciliter les projets de rénovation thermique en proposant des "guichets" d'offre de rénovation complète et en incitant l'utilisation de matériaux locaux.
3. Augmenter la capacité de production locale de gaz naturel vert via la méthanisation des biodéchets locaux et étudier les potentialités locales de l'hydrolien et de l'hydrogène vert.
4. Structurer une filière "déconstruction" pour préparer la réhabilitation des friches industrielles et agricoles, afin de réduire le grignotage du foncier naturel.
5. Systématiser les bonnes pratiques agricoles comme les cultures intermédiaires pour captage CO<sub>2</sub>, en trouvant un modèle économique favorable aux agriculteurs ; développer le bocage dans les zones déficitaires.
6. Se lancer dans le programme "Territoire engagé transition écologique" et viser les labels "Economie circulaire" et "Climat-Air-Energie".



▲ Unité de méthanisation Liger à Locminé (56).  
Photo : François Destoc / Le Télégramme



▲ Locquirec, estuaire du Douron.  
Photo : E. Le Cornec / Conservatoire du Littoral

L'agri-aqua culture (l'un des principaux moteurs de l'économie du Pays) a des solutions à proposer et s'est déjà mise en mouvement. Mais pas uniquement : les habitants eux-mêmes par l'évolution de leurs comportements, les institutions dans leurs politiques, les industriels...  
Le terreau d'une transformation réussie est là !

Le Conseil de Développement identifie plusieurs conditions incontournables à cette réussite :

- l'appropriation par les habitants des enjeux environnementaux à l'échelle de leur territoire,
- l'implication des habitants dès l'émergence des projets énergétiques pour gagner en efficacité et sérénité dans leur déploiement,
- la réduction de la fracture rural/urbain, pour que les agriculteurs se sentent soutenus et reconnus dans leurs services environnementaux, et soient motivés à intensifier leurs efforts,
- l'accélération de l'innovation, en passant de l'idée au développement et jusqu'aux débouchés,
- une information factuelle des élus et acteurs territoriaux sur les sujets énergétiques, compte-tenu de leur technicité.

Une mutation vers un modèle de développement moins carboné et plus respectueux de l'environnement est indispensable à l'échelle de la décennie à venir. Le Conseil de Développement se tient aux côtés du Pays de Morlaix pour accompagner cette mutation, et en faire une opportunité de progrès économique et social, ainsi que de fierté territoriale. ■

4<sup>e</sup> table ronde du 8 juillet Environnement

[https://www.youtube.com/watch?v=UGUdCl\\_zJlc](https://www.youtube.com/watch?v=UGUdCl_zJlc)

